

**0 Inhalt des Handbuchs****0.1 Erfassung der Berichtigungen**

Alle Berichtigungen des vorliegenden Handbuchs, ausgenommen aktualisierte Wägedaten, müssen in der nachstehenden Tabelle erfaßt werden. Berichtigungen der anerkannten Abschnitte bedürfen der Gegenzeichnung durch die zuständige Behörde.

Der neue oder geänderte Text wird auf der überarbeiteten Seite durch eine senkrechte schwarze Linie am rechten Rand gekennzeichnet; die laufende Nummer der Berichtigung und das Datum erscheinen am unteren Rand der Seite.

Lfd. Nr.	Betroffene Seiten/ Abschnitt	Bezug	Ausgabe Datum	EASA Aner- kennung
1	0-1, 0-3, 0-4, 0-5, 4-14, 4-24, 4-25, 7-2, 7-3	TM8019 Betätigung Radbremse über Bremsklappenhebel	Februar 2011	13.10.2011

0.2 Verzeichnis der Seiten

Abschnitt	Seite	Datum	Abschnitt	Seite	Datum
0	Titelblatt	Feb. 2002	2	2-8	Feb. 2002
	0-1	Februar 2011		2-9	Feb. 2002
	0-2	Feb. 2002		2-10	Feb. 2002
	0-3	Februar 2011		2-11	Feb. 2002
	0-4	Februar 2011		2-12	Feb. 2002
	0-5	Februar 2011		2-13	Feb. 2002
	0-6	Feb. 2002			
1	1-1	Feb. 2002	3	3-1	Feb. 2002
	1-2	Feb. 2002		3-2	Feb. 2002
	1-3	Feb. 2002		3-3	Feb. 2002
	1-4	Feb. 2002		3-4	Feb. 2002
	1-5	Feb. 2002		3-5	Feb. 2002
				3-6	Feb. 2002
2	2-1	Feb. 2002		3-7	Feb. 2002
	2-2	Feb. 2002		3-8	Feb. 2002
	2-3	Feb. 2002		3-9	Feb. 2002
	2-4	Feb. 2002		3-10	Feb. 2002
	2-5	Feb. 2002		3-11	Feb. 2002
	2-6	Feb. 2002			
	2-7	Feb. 2002			

**0.2 Verzeichnis der Seiten** Fortsetzung

Abschnitt	Seite	Datum	Abschnitt	Seite	Datum	
4	4-1	Feb. 2002	4	4-22	Feb. 2002	
	4-2	Feb. 2002		4-23	Feb. 2002	
	4-3	Feb. 2002		4-24	Februar 2011	
	4-4	Feb. 2002		4-25	Februar 2011	
	4-5	Feb. 2002		4-26	Feb. 2002	
	4-6	Feb. 2002		4-27	Feb. 2002	
	4-7	Feb. 2002		4-28	Feb. 2002	
	4-8	Feb. 2002		4-29	Feb. 2002	
	4-9	Feb. 2002		4-30	Feb. 2002	
	4-10	Feb. 2002		4-31	Feb. 2002	
	4-11	Feb. 2002		5	5-1	Feb. 2002
	4-12	Feb. 2002			5-2	Feb. 2002
	4-13	Feb. 2002			5-3	Feb. 2002
	4-14	Februar 2011	5-4		Feb. 2002	
	4-15	Feb. 2002	5-5		Feb. 2002	
	4-16	Feb. 2002	5-6		Feb. 2002	
	4-17	Feb. 2002				
	4-18	Feb. 2002				
	4-19	Feb. 2002				
	4-20	Feb. 2002				
	4-21	Feb. 2002				

2 Verzeichnis der Seiten Fortsetzung

Abschnitt	Seite	Datum	Abschnitt	Seite	Datum
6	6-1	Feb. 2002	8	8-6	Feb. 2002
	6-2	Feb. 2002		8-7	Feb. 2002
	6-3	Feb. 2002		8-8	Feb. 2002
	6-4	Feb. 2002		8-9	Feb. 2002
7	7-1	Feb. 2002	9	8-10	Feb. 2002
	7-2	Februar 2011		9-1	Feb. 2002
	7-3	Februar 2011		9-2	Feb. 2002
	7-4	Feb. 2002			
	7-5	Feb. 2002			
	7-6	Feb. 2002			
	7-7	Feb. 2002			
	7-8	Feb. 2002			
	7-9	Feb. 2002			
	7-10	Feb. 2002			
8	8-1	Feb. 2002			
	8-2	Feb. 2002			
	8-3	Feb. 2002			
	8-4	Feb. 2002			
	8-5	Feb. 2002			

4.5.5 Einziehfahrwerk

- (a) Bei allen höchstzulässigen Geschwindigkeiten ein- und ausfahrbar
- (b) zügige Bedienung des Hebels erleichtert den Einfahrvorgang
- (c) Hebel nach vorne eingerastet = Fahrwerk eingefahren
- (d) Hebel nach hinten eingerastet = Fahrwerk ausgefahren

**Wichtiger Hinweis: Im Windenschlepp Fahrwerk erst nach dem Ausklinken einfahren, da die Schwerpunktkupplung am Fahrwerk hängt.**

4.5.6 Radbremse

Die Radbremse ist am Pedalschlitten angeschlossen und wird durch Treten beider Pedale bedient.

**Bei durchgeführter TM8019:** Die Radbremse wird über den Bremsklappenhebel, statt über die Pedale bedient.

4.5.11 Windenschlepp oder Autoschlepp

- (a) Trimmung leicht kopflastig stellen, erkennbar an der Trimmstellungsanzeige: Hebel vor der Neutral-Markierung.
- (b) Rückenlehne körpergerecht einstellen (Siehe Blatt 4-13) und Gurtzeug fest anziehen, um ein Zurückrutschen während des Anschleppens und des steilen Steigflugs zu verhindern.
- (c) Den Windenfahrer um ein nicht zu heftiges Anschleppen bitten.  
Je heftiger das Anschleppen, um so stärker die Aufbäumneigung.
- (d) Beim Anschleppen leicht Anbremsen, um ein Überrollen des Schleppseils zu vermeiden.  
**Bei durchgeführter TM8019:** Es wird nicht empfohlen beim Anschleppen anzubremsen.
- (e) Deutliches Nachdrücken ist je nach Heftigkeit des Anschleppens bis Ende des Übergangsbogens erforderlich.
- (f) Mindestschleppgeschwindigkeit:

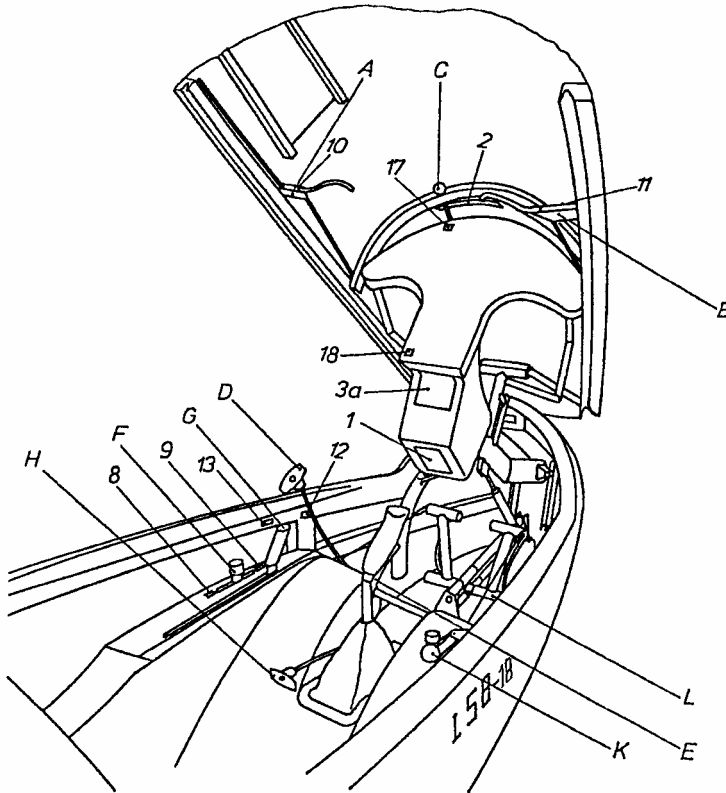
ohne Wasserballast	90 km/h
mit Wasserballast	100 km/h
- (g) Das Einziehfahrwerk darf erst nach dem Ausklinken eingefahren werden, da die Kupplung am Fahrwerk hängt.

4.5.12 Flugzeugschlepp

- (a) Flugzeugschlepp darf nur an eingebauter Bugkupplung durchgeführt werden.
- (b) Trimmung leicht kopflastig stellen, erkennbar an der Trimmstellungsanzeige:  
Hebel vor der Neutral-Markierung.
- (c) Beim Anschleppen leicht Anbremsen, um ein Überrollen des Schleppseils zu verhindern.  
**Bei durchgeführter TM8019:** Es wird nicht empfohlen beim Anschleppen anzubremsen.
- (d) **Mindestschleppgeschwindigkeit:** ohne Wasserballast 100 km/h  
mit Wasserballast 120 km/h
- (e) Erprobte Schleppseillänge: 30 - 80 m

**Warnung: Mit der Schwerpunktkupplung darf kein Flugzeugschlepp durchgeführt werden.**

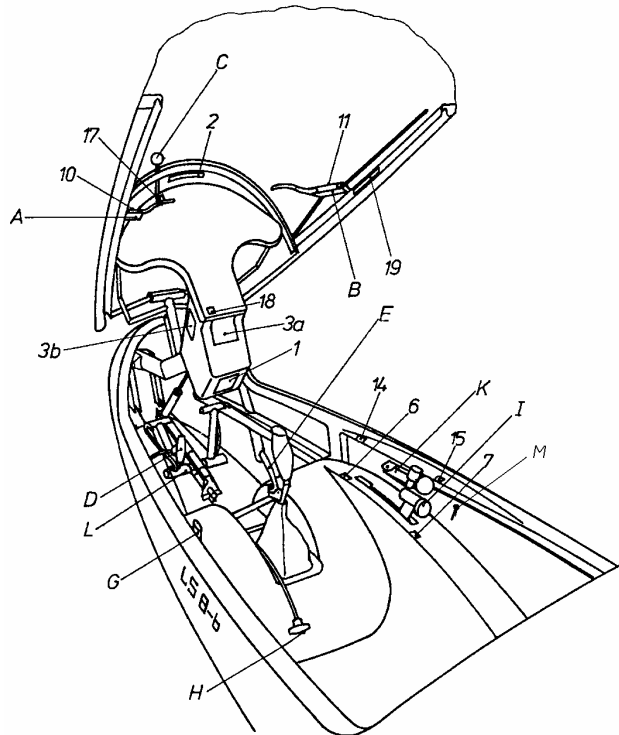
7.2 Beschreibung der Bedienelemente im Führerraum



Ziffern beziehen sich auf die Schilder, siehe auch Blätter 2-13 und Wartungshandbuch Blätter 10-1 und 10-2.

- A - Haubenöffner links
- B - Haubenöffner rechts und Haubennotabwurf
- C - Lüftung
- D - Ausklinkvorrichtung
- E - Trimm-Entriegelungshebel
- F - Trimmhebel, gleichzeitig Anzeige
- G - Bremsklappenhebel
- G bei durchgeführter TM8019:**  
Bremsklappenhebel und Radbremse
- H - Pedalverstellung
- K - Wasserballast
- L - Seitenrudderpedale und Radbremse (Fußbremse)
- L bei durchgeführter TM8019:**  
Nur Seitenrudderpedale



7.2 Beschreibung der Bedienelemente im Führerraum Fortsetzung

**Ziffern beziehen sich auf die Schilder, siehe auch Blätter 2-13 und Wartungshandbuch Blätter 10-1 und 10-2.**

- A – Haubenöffner links
- B – Haubenöffner rechts und Haubennotabwurf
- C - Lüftung
- D - Ausklinkvorrichtung
- E - Trimm-Entriegelungshebel
- G - Bremsklappenhebel
- G bei durchgeführter TM8019:**  
Bremsklappenhebel und Radbremse
- H - Pedalverstellung
- I - Fahrwerkshebel
- K - Wasserballast
- L - Seitenruderpedale und Radbremse (Fußbremse)
- L bei durchgeführter TM8019:**  
Nur Seitenruderpedale
- M - Blindhebel (Kraftstoffhahn)