

Stückliste:

Pos.	Artikel-Bezeichnung	Zeichnungsnr.	Artikel-Nr.	Menge
1	Bowdenzugspirale schwarz 3mm		60000207	1 lfm
2	Abschlusshülse 3,0 für Bowdenzughülle		60000350	1 Stck.
3	Drahtseil 1.440-2,5 mm DIN3055 rostfrei		60000855	2 lfm
4	Kausche A 2.5 DIN6899		45002014	1 Stck.
5	Nicopress Klemme NT 282GA (28-2-G)		45001269	1 Stck.
6	PA-Rohr 8x1			0,3 lfm
7	Glasgewebepband 92110 30mm breit		30001013	0,6 lfm
8	Halterung Bremsseil	9R25	40960251	0,4 lfm
9	Stellschraube M6x34/10 oder M6x20/20		45008048	2 Stck.
10	Mutter DIN439 M6			2 Stck.
11	Schraube M6x20 DIN 7985-8.8 zn			1 Stck.
12	Scheibe 6,4 DIN9021			1 Stck.
13	Bremsklappenantriebshebel (Welle)	9St13	40930131	1 Stck.
14	Splintbolzen 6h11x14x11,5 DIN1454zn		53200614	1 Stck.
15	Splint 12x1,6 DIN94 zn		53010112	1 Stck.
16	Scheibe 6,4 DIN125 St zn			1 Stck.
17	Klemmnippel 2-37 6x13		60000191	1 Stck.
18	Buchse Bremspedalblockierung	4R14-46		1 Stck.
19	Gelenkkopf GASW 6 M8x33		45000669	2 Stck.
20	Mutter M8 DIN439-B-4 zn			2 Stck.
21	Distanzbuchse	4R13-40	45000760	4 Stck.
22	Schraube M8x30 DIN933-8.8 zn			1 Stck.
23	Buchse für Gasfeder	5R25/1	40560251	2 Stck.
24	Scheibe 6,4 DIN125-B St zn			1 Stck.
25	Mutter M6 DIN985-8 zn			7 Stck.
26	Mutter M8 DIN985-8 zn			1 Stck.
27	Schlüsselring 13mm		60000618	1 Stck.
28	Schlüsselring 20mm		60000627	1 Stck.
29	Gummiseil 2mm			0,2m
30	Kabelbinder 140x3,6 natur		60510952	1 Stck.
31	Loctite 243			-
	Silikon			-

Arbeitsanweisung:

1. Flugzeug abrüsten.
2. Sitzwanne ausbauen. siehe Wartungshandbuch LS8 (für LS8, -a, -b, -18) Abschnitt 4.3, oder LS8-s, -sb und -t Abschnitt 4.1.
3. Gepäckraumböden und Gepäckraumrückwand ausbauen.
4. Bowdenzug für die Bremse incl. Bowdenzughülle ausbauen (Pos. 1, Abbildung 3).
5. Den Bremsklappenantriebshebel (Welle) 3R6-50b ausbauen, siehe Wartungshandbuch Abschnitt 1.3. Das Teil wird durch das Teil 9St13 ersetzt, siehe Abbildungen 1 und 2.

Wichtiger Hinweis: Die beide Gelenkköpfe (Z in Abbildung 1 und 2) nicht aus dem Bremsklappenantriebshebel (Welle) 3R6-50b ausbauen.

6. Die neuen Gelenkköpfe (Stückliste, Pos. 19) in den Bremsklappenantriebshebel 9St13 einschrauben. Für die Funktion der Bremsklappensteuerung ist es wichtig, dass der Achsabstand (Y in Abbildung 1 und 2) exakt der Gleiche, wie am ausgebauten Teil 3R6-50b ist.
7. Bremsklappenantriebshebel 9St13 einbauen, die gleichen Schrauben, aber neue Stoppmuttern verwenden, siehe Abbildung 2.

8. Die untere in Flugrichtung gesehen rechte Schraube des rechten Bügelelementes der hinteren Fahrwerksaufhängung 31700 SM650 heraus schrauben, siehe Abbildung 1.
9. Die Bremsseil Halterung 9R25 mit Schraube M8x30 DIN933-8.8 zn (Stückliste Position 22) an der Stelle der ausgebauten Schraube provisorisch anschrauben. Ein Loch \varnothing 6,3mm für die untere Befestigungsschraube der Bremsseil Halterung in die hintere Fahrwerkskastenwand bohren, siehe Abbildung 1.
10. Für die Durchführung des Bowdenzuges durch die Fahrwerkskastenwand ein Langloch 6x12mm fräsen. Die genaue Position entsprechend dem Loch für die Stellschraube im Teil 9R25 festlegen. Teil 9R25 zum fräsen entfernen.
11. Die Bremsseil Halterung 9R25 wieder einbauen. Schraube M6x20 DIN 7985-8.8 zn, etc. (Stückliste Pos. 10, 11, 12) für die untere Bohrung verwenden, neue Stopmmuttern verwenden.
12. Stellschraube an der Bremsseil Halterung 9R25 anbauen.
13. Ein PA-Rohr 8x1 mit 2 Lagen 92110 einlaminiieren, siehe Abbildung 1. Das PA-Rohr so festlegen, dass die Bowdenzughülle mit großen Bögen knickfrei verlegt werden kann.

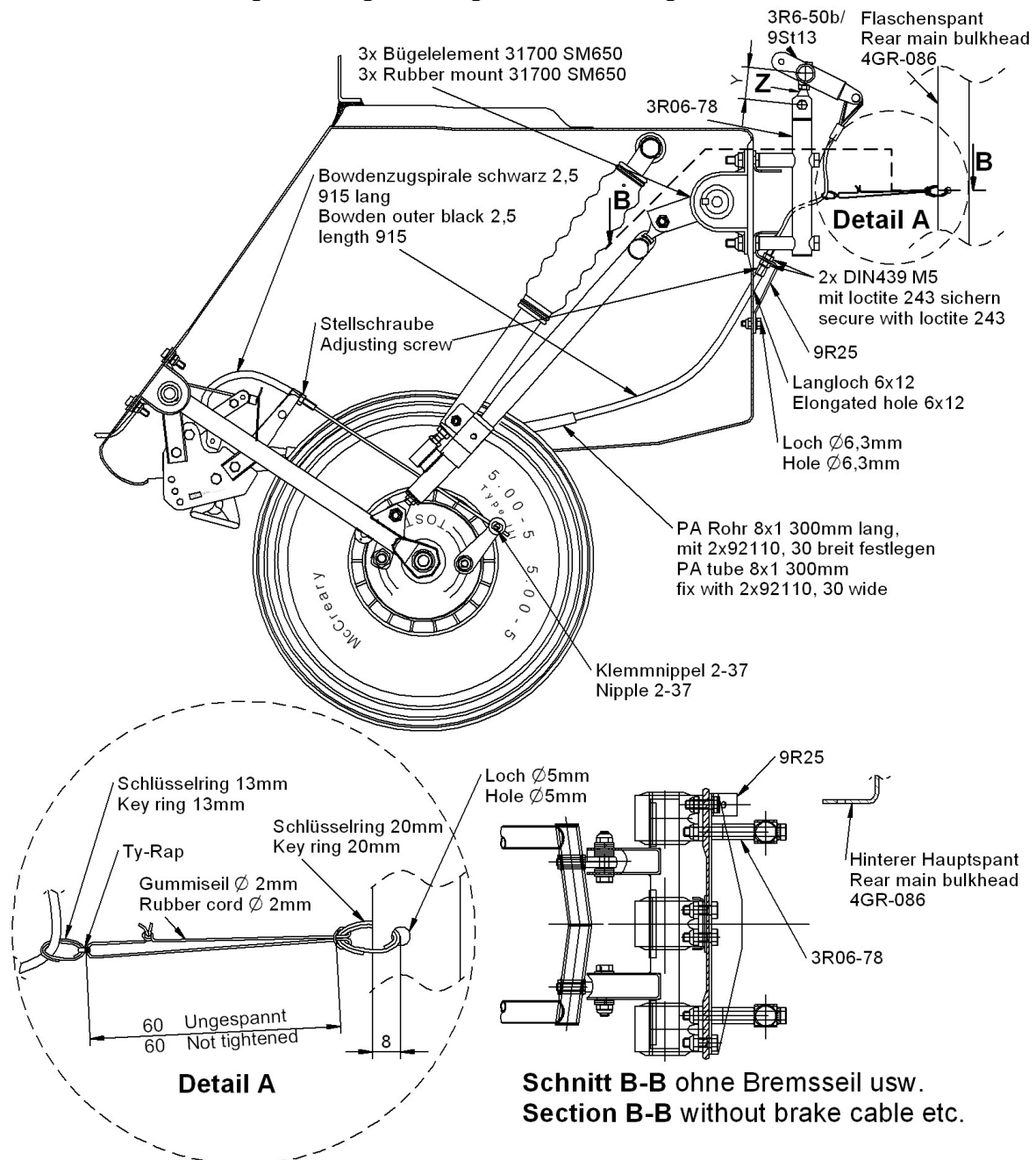


Abbildung 1, Zusammenbau Fahrwerk

Ausgabe: 28.02.2011

Autor: J.B. Wassenaar

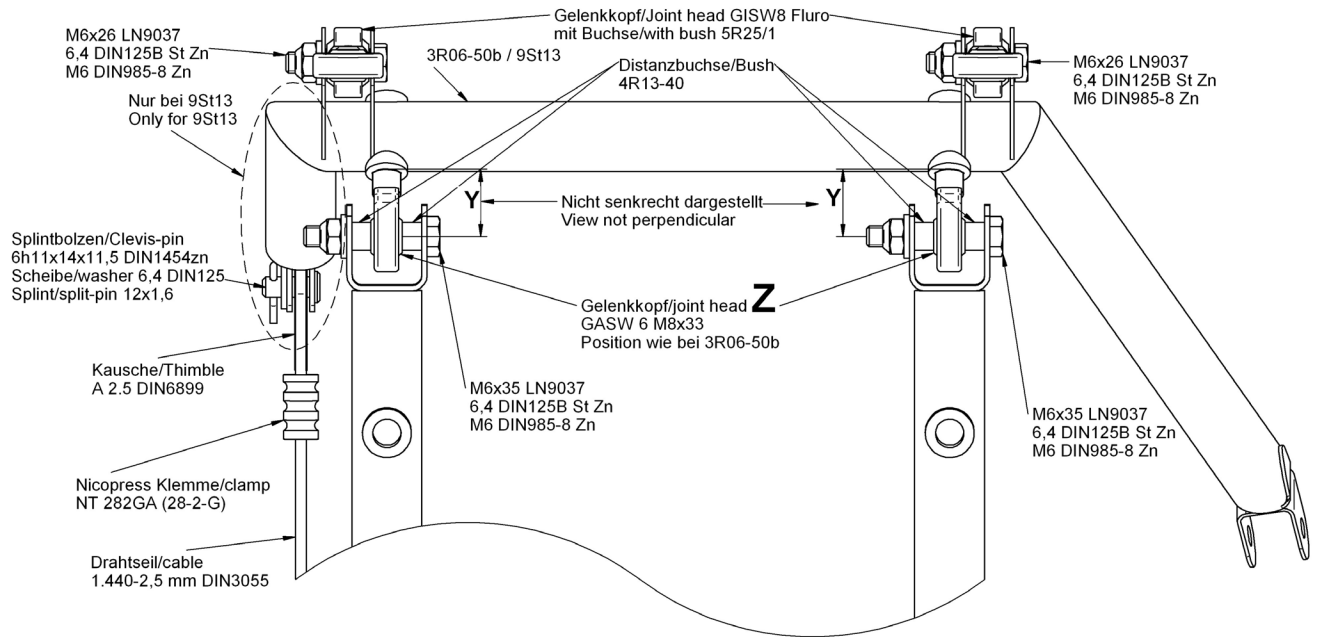


Abbildung 2, BK Welle, Ansicht nach hinten

14. Die Schraube (Pos. 2, Abbildung 3) ausbauen.
15. Den Pedalschlitten entriegeln und das untere Pedalführungsrohr 4R14-19 (Pos. 3, Abbildung 3) um fast 180° drehen, die Schraube (Pos. 4, Abbildung 3) ausbauen und das Rohr nach hinten rausziehen.
16. Die Mutter (Pos. 5, Abbildung 3) ausbauen und die Stange mit der Feder und alle Scheiben herausnehmen. Diese Teile werden nicht mehr verwendet.

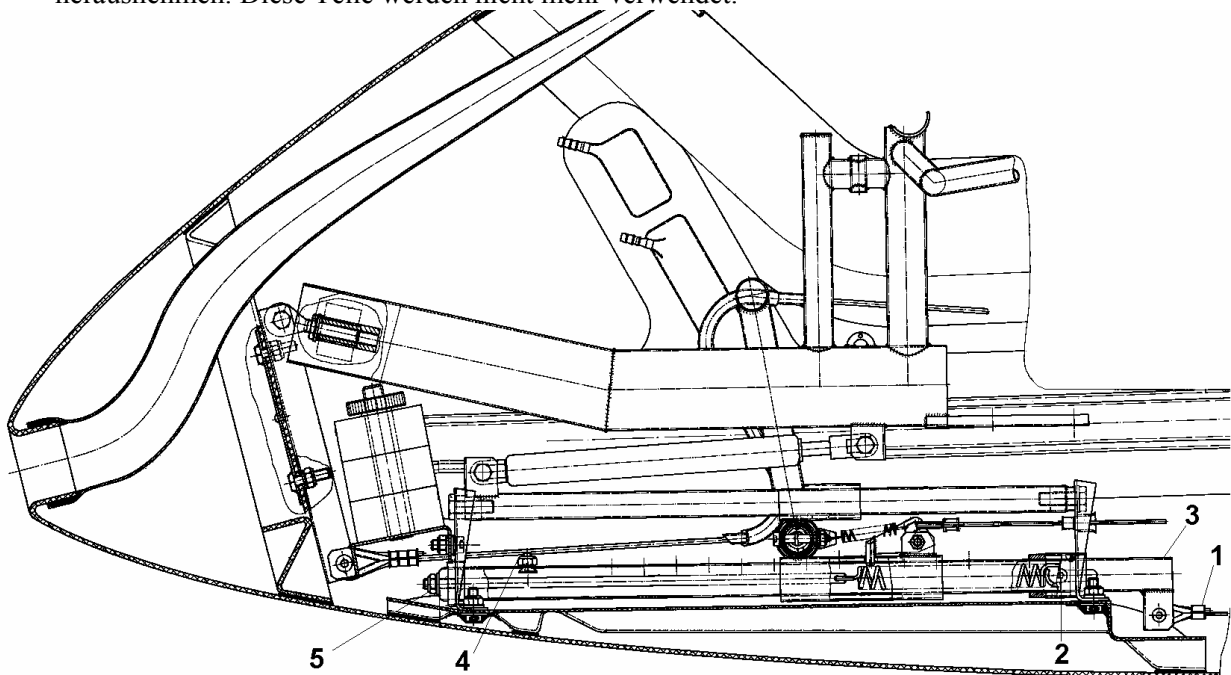


Abbildung 3, Zusammenbau Seitenruderpedalführung

17. Die Buchse für die Bremspedalblockierung (4R14-46) auf das untere Pedalführungsrohr (4R14-19) aufstecken (siehe Abbildung 4) und wieder einbauen.

Wichtiger Hinweis: Je nach Schweißnahtstärke kann es erforderlich sein, dass die Buchse an den Stellen A und B (s. Abbildung 4) für einen passgenauen Sitz leicht nachgearbeitet werden muss.

18. Die Einheit mit der Schraube (Pos. 2, Abbildung 3) wieder fixieren.

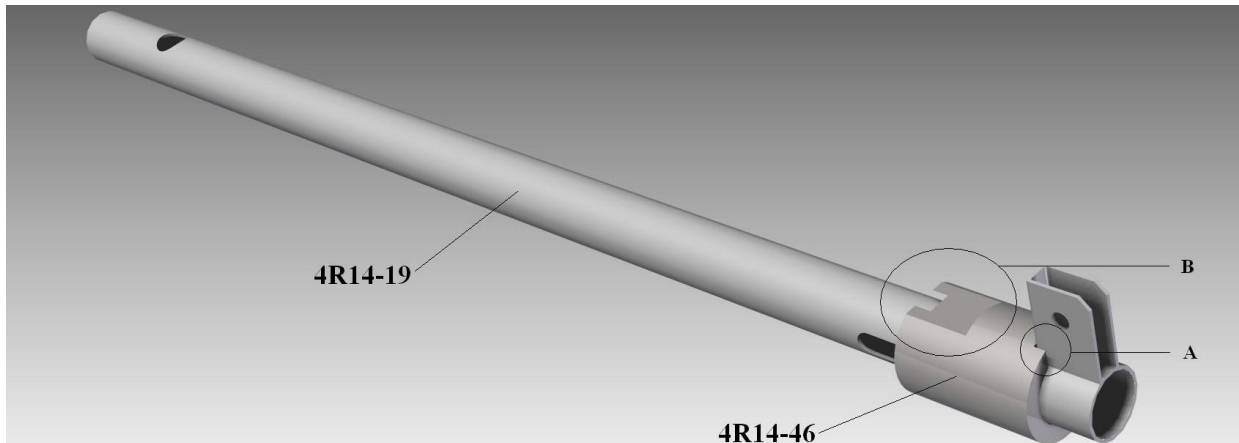


Abbildung 4, Buchse für Bremspedalblockierung und unteres Pedalführungsrohr

19. Die neue Bowdenzughülle durch das PA-Rohr führen und in die Stellschrauben an 9R25 und an der vorderen Fahrwerksgabel stecken.
20. Bremsseil mit Kausche, Nicopressklemme, Splintbolzen und Splint (Stückliste Positionen 3, 4, 14 and 15) an 9St13 montieren. Den 13 mm Schlüsselring (Stückliste Position 27) auf das Seil aufstecken, das Seil in die Bowdenzughülle einführen und mit einem Klemmnippel 2-37 am Bremshebel am Rad anschließen. Die Bremse über den Klemmnippel einstellen. Die Feineinstellung erfolgt über beide Stellschrauben.

Anmerkung: Die max. Bremsklappenausfahrhöhe wird durch die Radbremse begrenzt. Die Radbremse muss so eingestellt werden, dass min. 150 mm Bremsklappenausfahrhöhe möglich sind.

21. Ein \varnothing 5mm Loch im Flansch der rechten Seite des hinteren Hauptspants bohren 8mm vom Rand, wie in Abbildung 1 dargestellt. Eine Gummiseilschlaufe entsprechend Abbildung 1 Detail A in einen 20mm Schlüsselring einhängen. Den Schlüsselring in das Loch einführen. Die Gummiseilschlaufe am 13mm Schlüsselring mit einem Kabelbinder befestigen
22. Langloch für Bowdenzugdurchführung im FW Kasten siehe Arbeitsschritt 10, sowie altes Seildurchführungsloch im FW Kasten mit Silikon abdichten.
23. Um eine Parkbremsfunktion zu erhalten, muss die Bremsklappenkulisse ausgefräst werden.
24. Dazu Flugzeug aufbauen und Bremsklappen ausfahren und dabei die Radbremse kräftig anziehen um das Maß X (s. Abbildung 5) zu bestimmen.
25. Den schraffierten Bereich in Abbildung 5 auf der Kulisse anzeichnen und den Bereich aus der Kulisse ausfräsen.
26. Gepäckraumrückwand, Gepäckraumböden und Sitzwanne wieder einbauen.

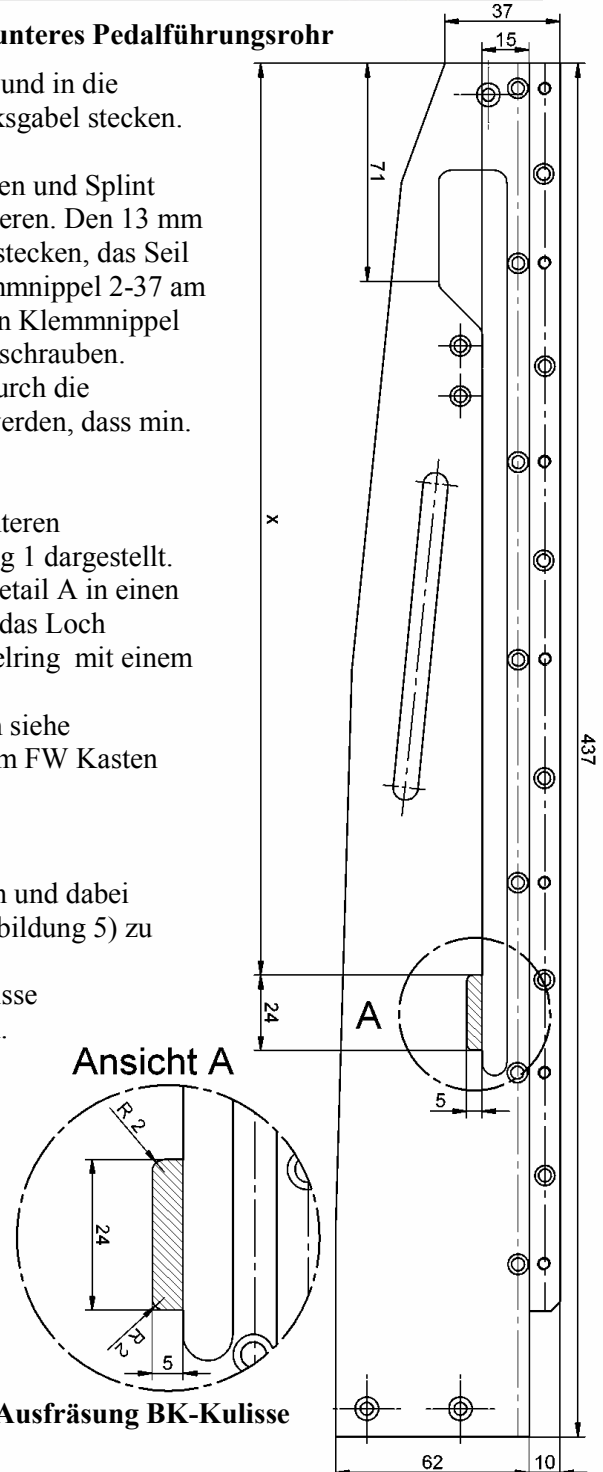


Abbildung 5, Ausfräsung BK-Kulisse