

Arbeitsanweisung Nr. 6 zur TM DG-G-09 DG-500M, DG-500MB

Einbau der Brandhahnwarnung in die DG-500M, DG-500MB

1. Gepäckkraumböden und Gepäckraumrückwand ausbauen. Abdeckung des vorderen Instrumentenpilzes entfernen, hinteres Instrumentenbrett von Abdeckung losschrauben und aufklappen (vorher das Steuerknüppeloberteil entfernen).
2. Die Muttern und Unterlegscheiben, die die Rohrschellen mit denen der Brandhahn an der Halterung am Rumpfboden befestigt ist, entfernen, dort angeschraubt Massekabel oder Schlauchschellen (sofern vorhanden) hochheben.
3. Halterungen 8R275/1 mit dem Schalter (SI2010-B2) gemäß Zeichnung 8R275 montieren. Diese Einheit auf die Befestigungsschrauben aufsetzen. Massekabel und Unterlegscheiben wieder auflegen. Mit neuen Stopfmuttern M6 DIN985-8 zn wieder festschrauben.

Wichtiger Hinweis zur DG-500M: Bei der DG-500M ist der Brandhahn auf der anderen Seite der im Rumpf eingeklebten Halterung eingebaut. Die Einbauposition ist auf die in der Zeichnung 8R275 dargestellte Position zu ändern. D.h. die Rohrschellen anders herum einbauen. Die Kraftstoffleitung vom Hahn zur Pumpe hinter der Pumpe vorbeilegen. Falls nötig die Länge des Betätigungsdrahtes und der Kraftstoffschläuche anpassen.

4. Kabel 8R275/4 (vom Schalter zur Kraftstoffpumpe) auf Schalter stecken (s. Zeichnung 8R275) und das andere Ende zusätzlich zu den vorhandenen Massekabeln an der nächstgelegenen Kraftstoffpumpe anschrauben.
5. Das Kabel 5R199/3 (zum Anschluss S der Leuchte) auf den Schalter aufstecken und zum hinteren Instrumentenpilz verlegen. Dazu eine Einziehhilfe von vorne (vom hinteren Instrumentenpilz) aus durch das Leerrohr in dem die Anlasserkabel liegen, einstecken. Das Kabel 5R199/3 damit einziehen. Von dort durch ein nicht ganz volles Kabelrohr zum vorderen Instrumentenpilz ziehen (Einziehhilfe benutzen), dann zum Instrumentenbrett hochführen. Kabel mit Kabelbindern an den vorhandenen Kabeln festlegen.

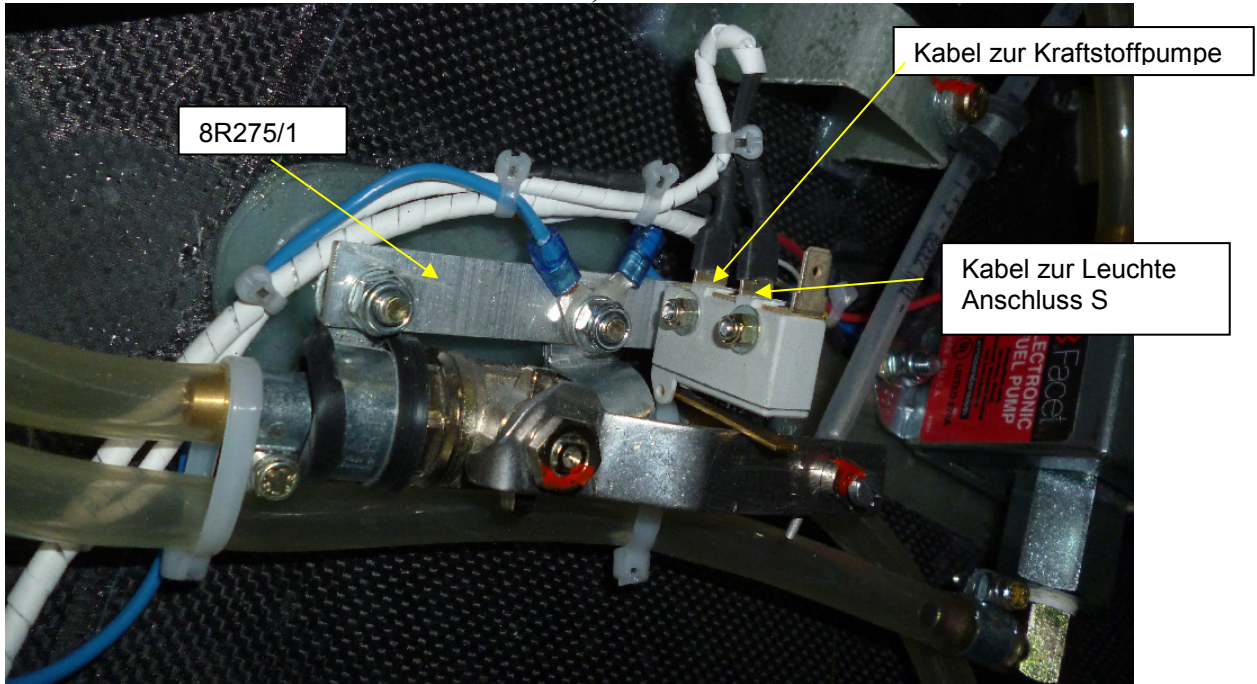
Anmerkung: Wenn sich das Kabel mit der angecrimpten Flachsteckhülse nicht einziehen lässt, so muss die Flachsteckhülse entfernt werden und nach dem Einziehen eine neue Flachsteckhülse RSQ 7600/6,3-1 angecrimpt werden.

6. Brandhahnwarnleuchte an einer geeigneten Stelle im Instrumentenbrette verschrauben (Bohrung \varnothing 8 mm). Aufkleber "Open fuel cock!" möglichst nahe bei der Leuchte anbringen.
7. Kabel 8R275/2 (von Leuchte zum Triebwerkshauptschalter) auf die Leuchteneinheit bei + aufstecken und das andere Ende am Triebwerkshauptschalters (rechts neben DEI) anbringen.
Das Kabel muss an denjenigen Pin des Schalters angebracht werden, an dem schon das folgende Kabel angebracht ist: 27 DG-500, 70 DG-500MB.
DG-500M: Das Kabel muss am Schalter angelötet werden, deshalb den Stecker vom Kabel 8R275/2 abschneiden.
DG-500MB: Das Kabel muss auf den Stecker aufgesteckt werden, dazu einen Steckverteiler RSQ 7630 / 6,3-1 verwenden.
8. Das 2. Kabel 8R275/4 auf die Leuchteneinheit bei – aufstecken und das andere Ende am Masseverteiler im vorderen Instrumentenpilzunterteil anschrauben.
9. Funktion der Brandhahnwarnung überprüfen: Bei eingeschalteter Triebwerkelektrik und nicht ganz geschlossenem Brandhahn muss die Leuchte schnell blinken. Sobald der Brandhahn ganz geöffnet wird oder die Triebwerkelektrik ausgeschaltet wird, muss das Blinken aufhören.
10. Teile siehe Pkt. 1 wieder installieren.

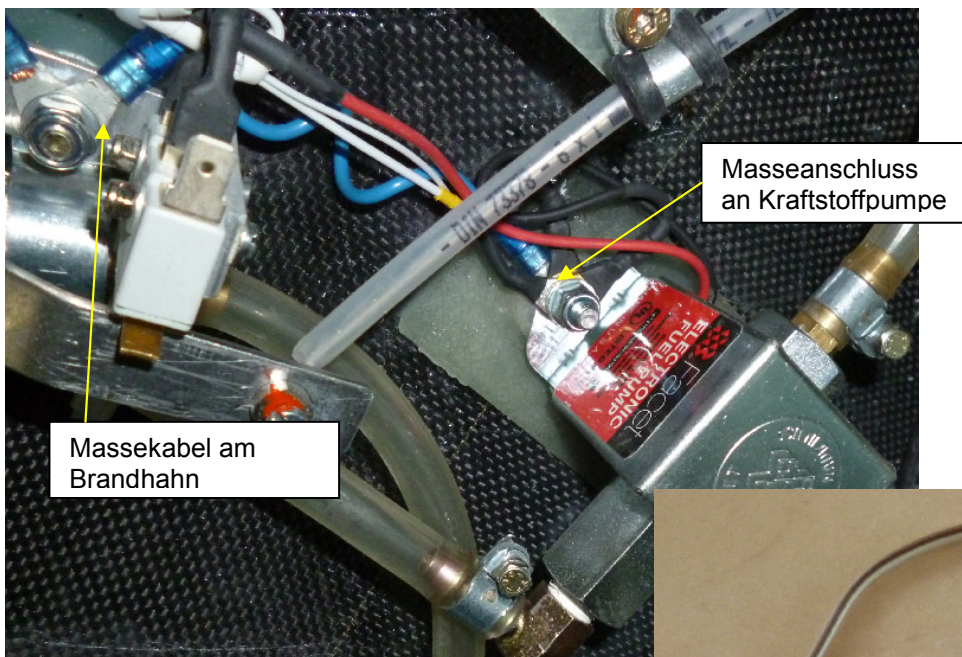
Materialliste: DG Teilenr. 39000183 Material zu TM DG-G-09 Brandhahnwarnung DG-500M und 505MB bestehend aus:

Stück	Bezeichnung
1	Zeichnung 8R275
1	Halterung 8R275/1
1	Schalter SI2010-B2
1	Brandhahnwarnleuchte
1	Aufkleber "Open fuel cock!" weiße Schrift auf schwarz
2	Muttern M6 DIN985-8 zn
2	Schraube M3x20 DIN84-8.8 zn
2	Mutter M3 DIN985-8 zn
2	Scheiben 3,2 DIN125 St zn
1	Kabel von Leuchte zum Triebwerkshauptschalter 8R275/2
2	Kabel vom Schalter zur Kraftstoffpumpe 8R275/4
1	Kabel vom Schalter zum Anschluss S der Leuchte 5R199/3 (teilweise zusammen mit 8R275/4 mit Spiralband umwickelt)
1	Steckverteiler RSQ 7630 / 6,3-1 nur DG-500MB

Arbeitsanweisung Nr. 6 zur TM DG-G-09
DG-500M, DG-500MB

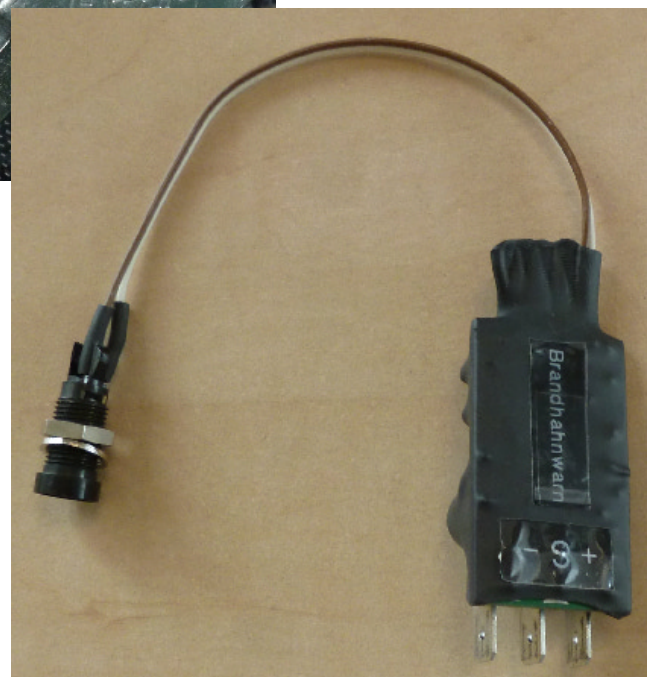


Einbau Brandhahn mit Schalter für Brandhahnwarnung Beispiel DG-808C

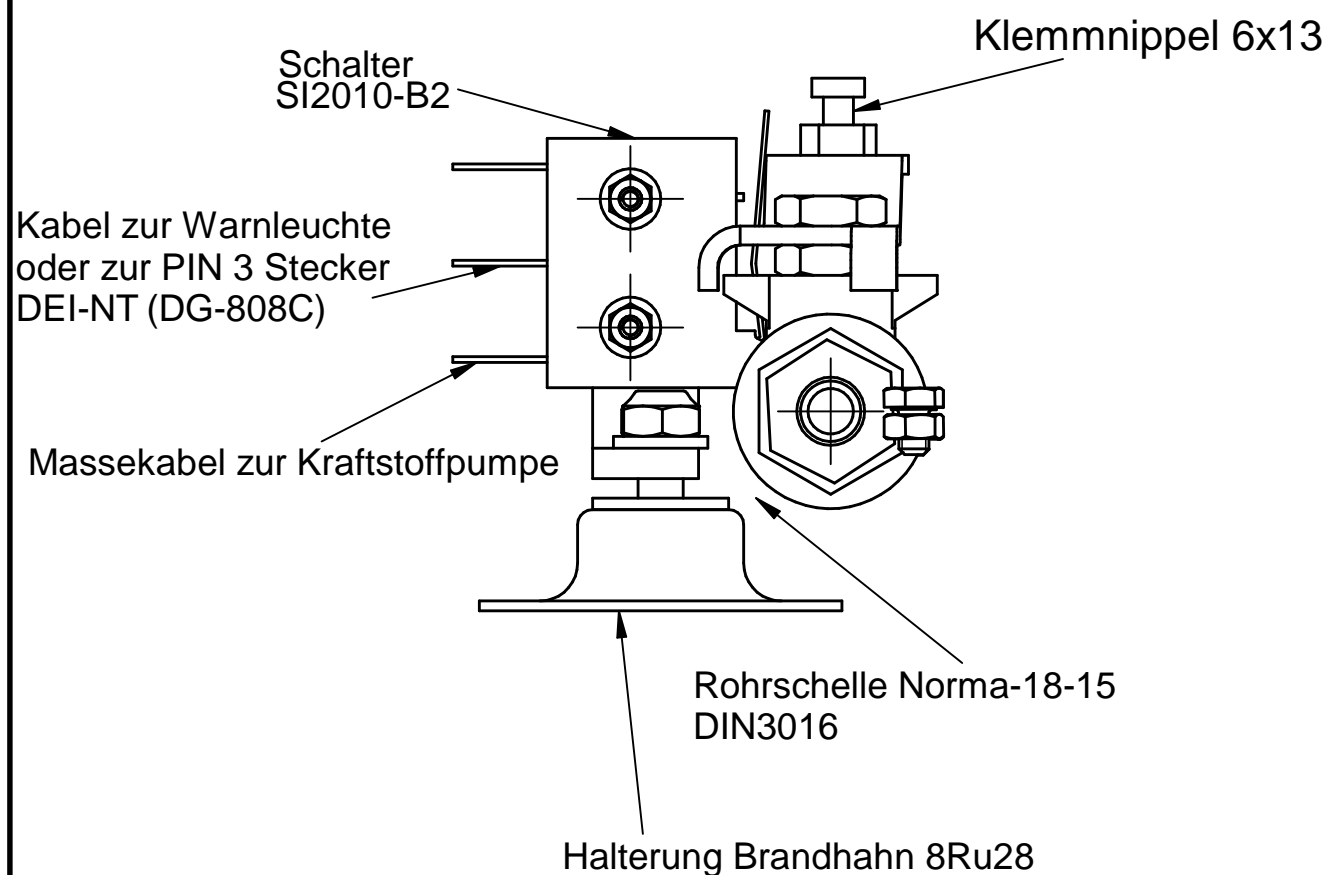


Masseanschlüsse

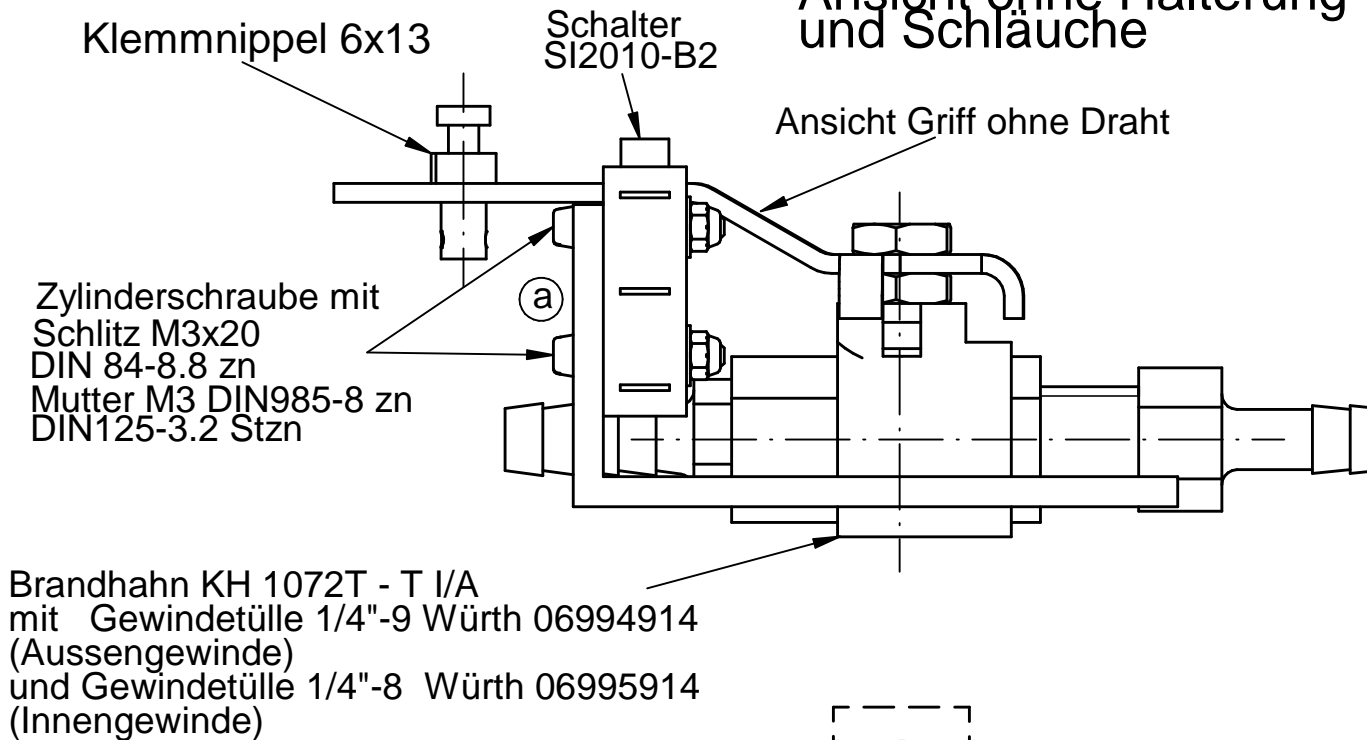
Brandhahnwarnleuchte



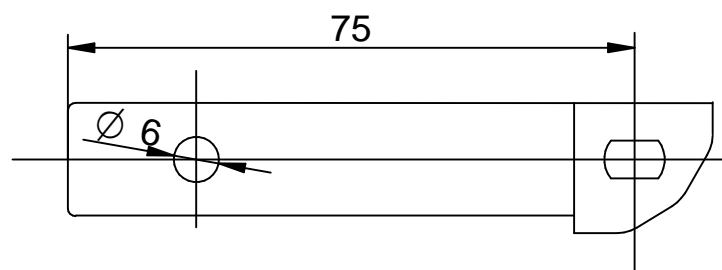
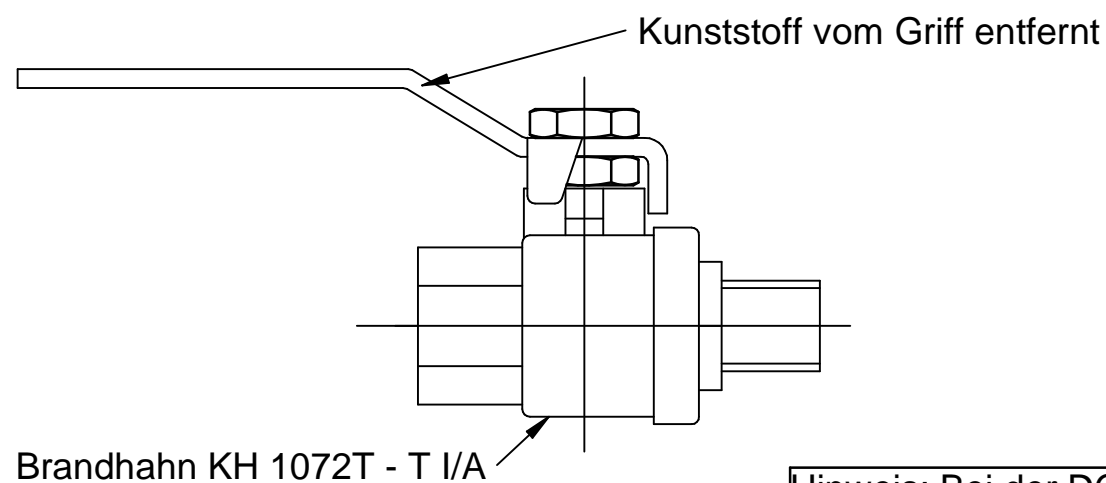
Ansicht ohne Schläuche



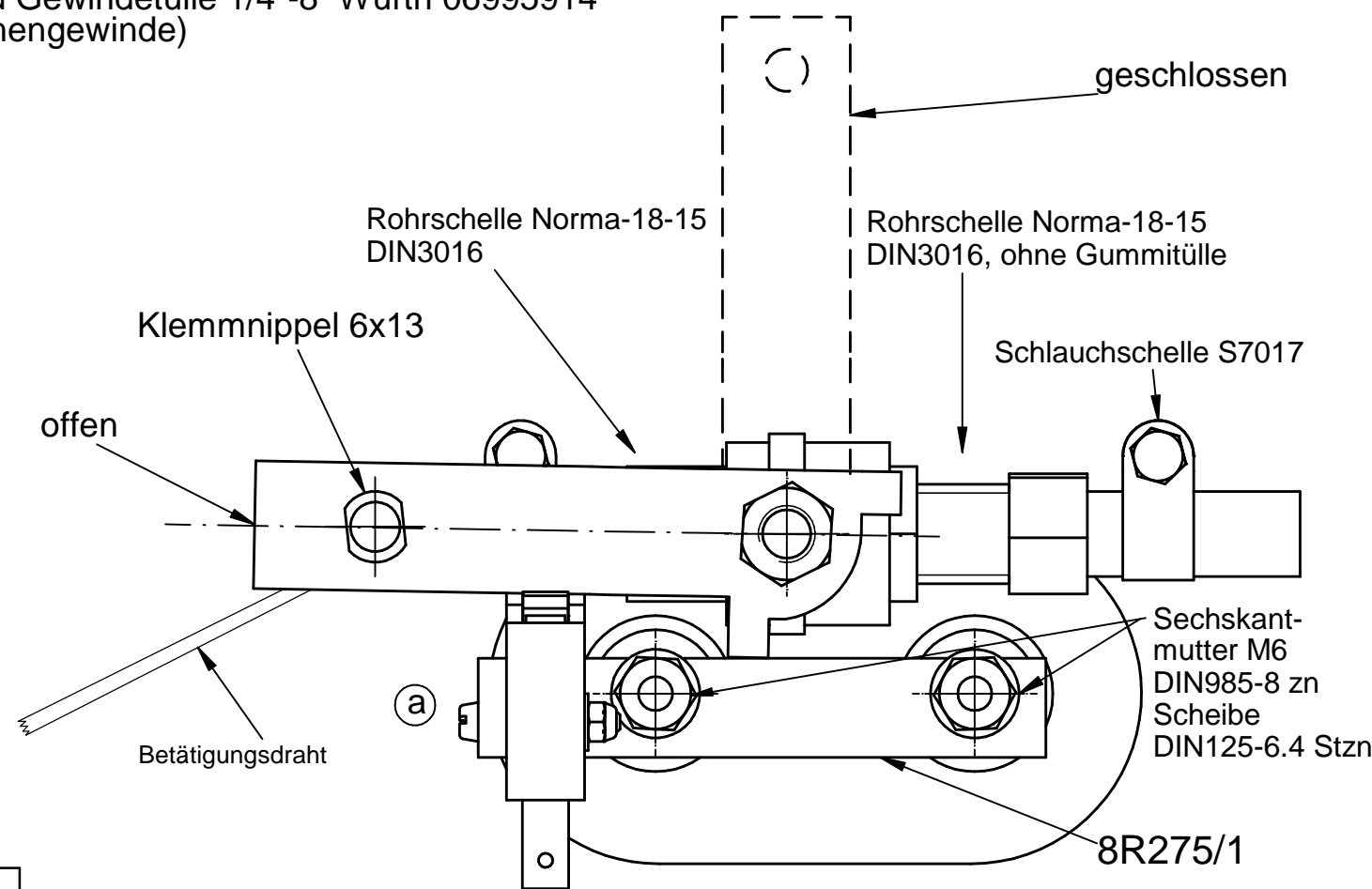
Ansicht ohne Halterung und Schläuche



Änderung des Ventilhebels



Hinweis: Bei der DG-600M ist der Brandhahn auf der anderen Seite der im Rumpf eingeklebten Halterung eingebaut. Die Einbauposition ist auf die in dieser Zeichnung dargestellte Position zu ändern. D.h. die Rohrschellen anders herum einbauen. Eventuell den Betätigungsdraht anpassen.



Toleranzen nach Arbeitsanweisung BA 1	Tag	Name
Schweißen nach Arbeitsanweisung SA 1	Gez. 21.07.14	Thirouin
	Gepr. 22.07.14	W.Dirks
	Norm.	
	Maßstab	1:1
	Maße ohne Toleranzang. nach:	
Ausg	Änderung	ÄM Tag Name

Brandhahn
mit Schalter für Brandhahnwarnung
DG-500MB, 500M, 600M, 800

DG
Flugzeugbau GmbH
76646 Bruchsal
Otto-Lilienthal-Weg 2

DG

8R275

Seite 1
von 3