

**Arbeitsanweisung Nr. 4 zur TM DG-G-09
DG-1000T**

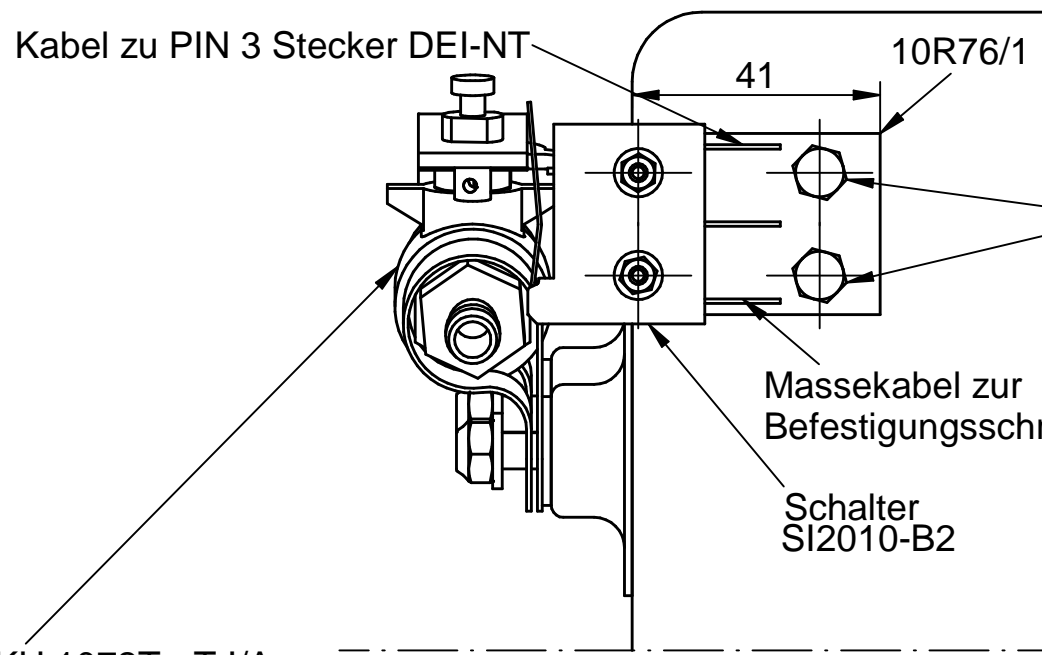
Einbau der Brandhahnwarnung in die DG-1000T

1. Gepäckraumböden und Gepäckraumrückwand ausbauen. Abdeckung des vorderen Instrumentenpilzes entfernen, hinteres Instrumentenbrett von Abdeckung losschrauben und aufklappen (vorher das Steuerknüppeloberteil entfernen), Platte mit den Steckbuchsen für die Funkanlage im hinteren Hauptspant oben recht losschrauben und herausziehen.
Vorderes DEI-NT ausbauen und an DG zur Modifikation einsenden (Softwarestand V18 oder höher). Nach Modifikation wieder einbauen.
2. Schalter (SI2010-B2) an Halterung 10R76/1 gemäß Zeichnung 10R76 montieren. Diese Einheit gemäß Zeichnung so an den Fahrwerkskasten halten, dass der Schalter bei offenem Brandhahn schaltet. Die Bohrungen \varnothing 5 mm an den Fahrwerkskasten anzeichnen. Löcher \varnothing 5 mm in den Fahrwerkskasten bohren und Halterung gemäß Zeichnung 10R76 anschrauben (2. Person erforderlich).
3. Kabel zur Befestigungsschraube 10R76/3 auf Schalter stecken (s. Zeichnung 10R76) und das andere Ende zusätzlich zu den vorhandenen Massekabeln an der Befestigungsschraube des Kraftstoffhahn anschrauben, neue Stoppmutter verwenden.
4. Das Kabel zum DEI-NT 10R10R76/4 auf den Schalter aufstecken und an den vorhandenen Instrumentenschläuche nach vorne zu dem Raum hinter der Platte mit den Buchsen für die Funkanlage (im hinteren Hauptspant oben rechts) verlegen. Das Kabel entlang den Bowdenzughüllen (für Wasserballast) bis zum vorderen Hauptspant verlegen. Durch das unten im rechten rohrförmigen Teil des vorderen Hauptspantes befindliche Loch zum hinteren Instrumentenpilz verlegen (falls kein Loch vorhanden, ein \varnothing 6 mm Loch bohren). Von dort durch ein nicht ganz volles Kabelrohr zum vorderen Instrumentenpilz ziehen (Einziehhilfe benutzen). Kabel mit Kabelbindern an den vorhandenen Kabeln festlegen.
5. DEI Stecker vom DEI abziehen und aufschrauben. Pin des Kabels an Position Nr. 3 in den Buchsenkörper des Steckers einstecken. Pin mit einem dünnen Schraubenzieher o.ä. hineindrücken, bis der Pin einrastet. Steckergehäuse wieder zusammenbauen und Stecker am DEI aufstecken und sichern.
6. Funktion der Brandhahnwarnung überprüfen: Bei eingeschalteter Zündung und nicht ganz geschlossenem Brandhahn muss im DEI-NT (nur im vorderen Cockpit) eine Warnmeldung "Open Fuel!" erscheinen. Sobald der Brandhahn ganz geöffnet wird oder die Zündung ausgeschaltet wird, muss die Warnmeldung verschwinden.
7. Teile siehe Pkt. 1 wieder installieren.

Materialliste: DG Teilnr. 39000185 Material zu TM DG-G-09 Brandhahnwarnung DG-1000T bestehend aus:

Stück	Bezeichnung
1	Zeichnung 10R76
1	Halterung 10R76/1
1	Schalter SI2010-B2
1	Muttern M6 DIN985-8 zn
2	Schraube M5x16 DIN933-8.8 zn
2	Scheiben 5,3 DIN125 St zn
2	Mutter M5 DIN985-8 zn
2	Schraube M3x20 DIN84-8.8 zn
2	Scheiben 3,2 DIN125 St zn
2	Mutter M3 DIN985-8 zn
1	Kabel vom Schalter zur Befestigungsschraube 10R76/3
1	Kabel vom Schalter zum DEI-NT 10R76/4

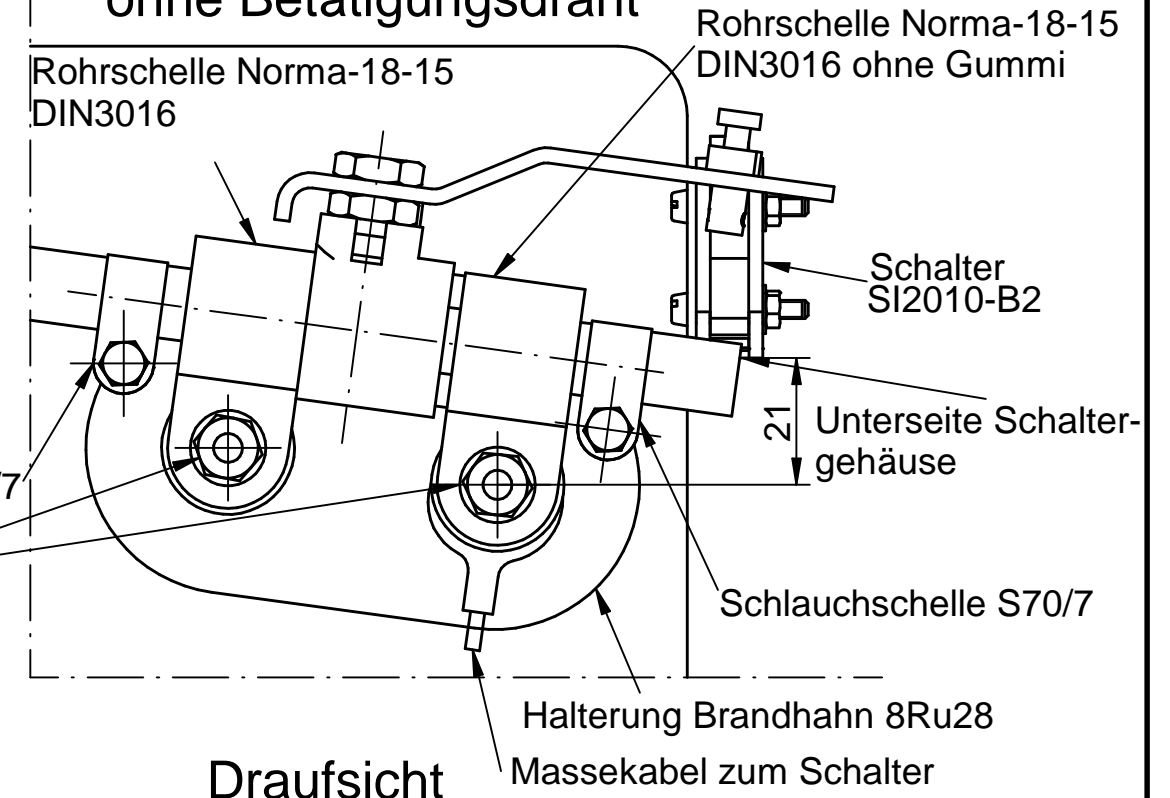
Ansicht von rechts ohne Schläuche,
ohne Betätigungsdraht



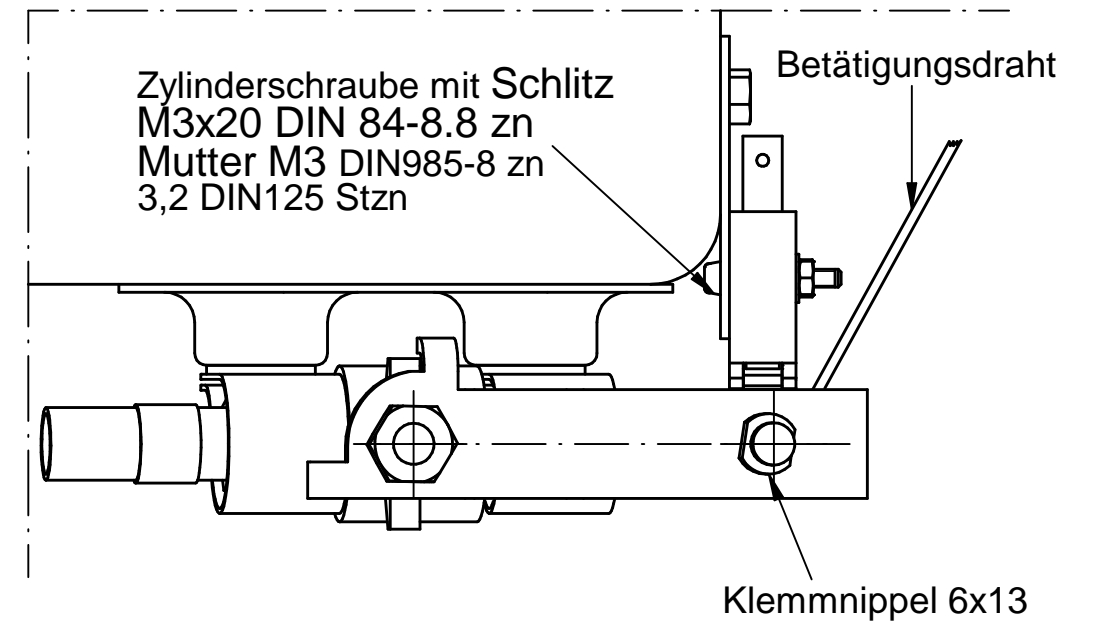
Brandhahn KH 1072T - T I/A
mit Gewindetülle 1/4"-9 Würth 06994914
(Aussengewinde)
und Gewindetülle 1/4"-8 Würth 06995914
(Innengewinde)

Schrauben M5x12
DIN933-8.8 zn
5,3 DIN 9021 Stzn
M5 DIN985-8 zn

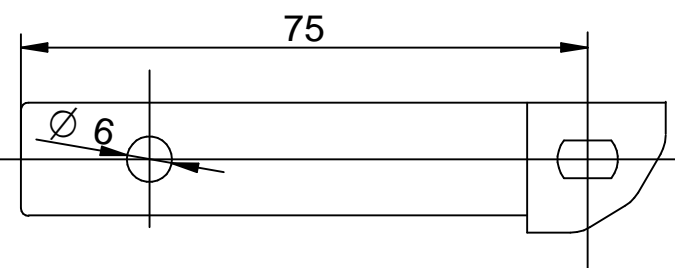
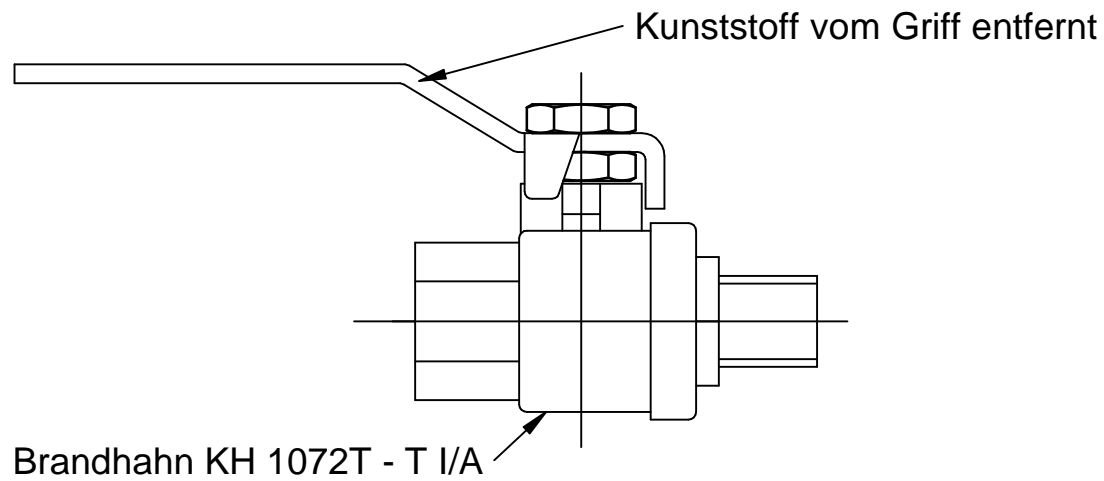
Ansicht von hinten,
ohne Betätigungsdraht




Draufsicht



Änderung des Ventilhebels



Pos.	Stück	Bauteilnummer	Beschreibung	Halbzeug	Werkstoff	Lieferant			
1									
Toleranzen nach Arbeitsanweisung BA 1 Schweißen nach Arbeitsanweisung SA 1				Datum	Name	DG Flugzeugbau GmbH 76646 Bruchsal Otto-Lilienthal-Weg 2			
				Gez.	21.07.14 Thirouin				
				Gepr.	22.07.14 W.Dirks				
				Norm.		 DG Flugzeugbau GmbH 10R76			
				Maßstab:	1:1 (2:1)				
				Maße ohne Toleranzang. nach:	ISO2768-m	Seite 1			
				Ausg.	Änderung	ab Wnr	Datum	Name	von 3